



# Naturvärdesinventering

## Fridhem, Vaggeryds kommun



Naturcentrum AB – NVI enligt Svensk Standard 199000  
24 oktober 2022



**Uppdragsgivare**

Vaggeryds kommun

**Uppdragsgivarens kontaktperson**

Henrik Olsson

Telefon: 0370-67 81 15

E-post: [henrik.olsson@vaggeryd.se](mailto:henrik.olsson@vaggeryd.se)

**Uppdragstagare**

Naturcentrum AB

Strandtorget 3

444 30 Stenungsund

Tel. 010-220 12 00

[ncab@naturcentrum.se](mailto:ncab@naturcentrum.se)

**Projektorganisation**

Naturcentrums projektnummer: 3455

Projektledare: Oskar Kullingsjö

Tel. 010-220 12 23

[oskar.kullingsjo@naturcentrum.se](mailto:oskar.kullingsjo@naturcentrum.se)

Naturvärdesinventering och rapport: Oskar Kullingsjö

Granskning: Erik Börjesson

**Kartmaterial**

Topografiska kartan, Lantmäteriets öppna kartdata.

Ortofoto, nedladdat från Metria SeSverige.

**Omslagsbild**

Träd i naturvärdesobjekt 2

**Foton i rapporten**

Alla foton i rapporten är tagna i samband med inventeringen.

**Denna rapport bör citeras**

Kullingsjö, O. 2022. Naturvärdesinventering – Fridhem, Vaggeryds kommun. Naturcentrum AB i pdf-rapport till Vaggeryds kommun. 25 sidor.

# Innehåll

<b>Sammanfattning .....</b>	<b>4</b>
<b>Uppdrag.....</b>	<b>5</b>
<b>Metodik.....</b>	<b>7</b>
Naturvärdesbedömning.....	7
Fältinventering .....	7
Detaljeringsgrad .....	7
Tillägg .....	8
Nomenklatur – namnpresentation .....	8
<b>Resultat .....</b>	<b>9</b>
Inventeringsområdet .....	9
Läge .....	9
Beskrivning .....	9
Resultat av förarbete .....	9
Naturinventeringar .....	9
Naturvårdsarter .....	9
Gällande områdesskydd .....	11
Resultat av fältinventering.....	11
Naturvärdesobjekt.....	11
Naturvårdsarter .....	11
Generella biotopskydd .....	13
<b>Redovisning av naturvärdesobjekt .....</b>	<b>14</b>
<b>Referenser .....</b>	<b>23</b>
Publikationer .....	23
Internetbaserade källor .....	23
<b>Bilaga – Förtydliganden av metodik .....</b>	<b>24</b>
Förarbete .....	24
Naturvårdsarter .....	24
Generellt skyddade biotopskyddsområden.....	25



## Sammanfattning

Naturcentrum AB har på uppdrag av Vaggeryds kommun, genomfört en naturvärdesinventering av ett område i Fridhem i Vaggeryds tätort. Inventeringen har genomförts enligt **Svensk Standard** för naturvärdesinventering (SS199000: 2014), med detaljeringsgraden detalj och med tilläggen naturvärdesklass 4, generellt biotopskydd och detaljerad redovisning av artförekomst.

Inventeringsområdet ligger i norra delen av Vaggeryds samhälle. Omgivningarna består, förutom tätortsbebyggelse, av ett grönt stråk längsmed Linnarbäcken mellan Yggesjön i nordost till Hjortsjön i väster. Stora delar av inventeringsområdet består av bebyggelse och tomtmark med framförallt gräsmattor, men även inslag av lövträd. Linnarbäcken rinner i norra och västra delen av inventeringsområdet. Bäckens är utträdad, men i västra kanten finns rester av den gamla åfåran kvar. Längs bäcken växer lövskog med mycket klibbal, men även björk, sälg, lönn, hägg, rönn och gran. Det finns inslag av något äldre träd, men de flesta är ganska unga.

Nio naturvärdesobjekt registrerades under inventeringen. Totalt omfattas knappt hälften av inventeringsområdet av naturvärdesobjekt (0,9 hektar av inventeringsområdets 2 hektar).

- Fyra objekt med **naturvärdesklass 3 – påtagligt naturvärde**: ett vatendrag (Linnarbäcken), en grävd damm, en lövsumpskog och ett område kring Linnarbäckens gamla åfåra.
- Fem objekt med **naturvärdesklass 4 – visst naturvärde**: ädellövträd på gräsmatta, äppelträd på gräsmatta, björkar på gräsmatta och två lövskogsobjekt längsmed Linnarbäcken.

Fem naturvårdsarter noterades under inventeringen: hårklomossa (S, T), blåsfliksmossa (S, T), skuggsprötmossa (S, T), missne (T) och skogsalm (CR).

Det saknas miljöer som omfattas av generellt biotopskydd i inventeringsområdet. I nordöstra kanten finns dock en mycket ung allé som inom ett par decennier, när träden kan betraktas som vuxna, kommer att vara generellt biotopskyddad.



## Uppdrag

Naturcentrum AB har på uppdrag av Vaggeryds kommun, genomfört en naturvärdesinventering av ett område i Fridhem i Vaggeryds tätort. Inventeringen ska kunna utgöra underlag för en ny detaljplan för byggandet av flerbostadshus på fastigheten. Inventeringen har genomförts enligt **Svensk Standard** för naturvärdesinventering (SS199000: 2014).

Inventeringsområdets läge i förhållande till kringliggande landskap framgår av figur 1 och avgränsat inventeringsområde framgår av figur 2.



**Figur 1.** Översiktlig kartbild över inventeringsområdet och kringliggande landskap.



**Figur 2.** Inventeringsområdet avgränsat med röd linje. Två tomter har inte beträffs under inventeringen, vilket gör att dessa delar endast undersökts från utsidan av tomterna.

## Metodik

Inventeringen har utförts enligt **Svensk Standard** (SS 19 90 00: 2014). Det innebär identifiering av geografiska områden med positiv betydelse för biologisk mångfald, samt bedömning av denna betydelse. Med biologisk mångfald avses; "mångfald inom arter, mellan arter och av ekosystem."

### Naturvärdesbedömning

Områden av positiv betydelse för biologisk mångfald avgränsas och beskrivs som naturvärdesobjekt eller landskapsobjekt. Naturvärdesobjektens betydelse för biologisk mångfald bedöms enligt en skala i tre eller fyra naturvärdesklasser enligt figur 2. Naturvärdesklass 1–3 är obligatoriska och naturvärdesklass 4 är ett tillägg. Vid denna inventering har naturvärdesklass 4 ingått.

Högsta naturvärde – naturvärdesklass 1
Störst positiv betydelse för biologisk mångfald
Högt naturvärde – naturvärdesklass 2
Stor positiv betydelse för biologisk mångfald
Påtagligt naturvärde – naturvärdesklass 3
Påtaglig positiv betydelse för biologisk mångfald
Visst naturvärde – naturvärdesklass 4
Viss positiv betydelse för biologisk mångfald

Figur 1. Naturvärdesklasser.

### Fältinventering

Fältinventering genomfördes genom att hela inventeringsområdet genomströvades. Utifrån beprövad kunskap och erfarenhet eftersöktes biotopkvaliteter och arter av betydelse för biologisk mångfald. Inventeringsområdet inventerades 30 augusti 2022.

### Detaljeringsgrad

Naturvärdesinventering enligt **Svensk Standard SS 19 90 00** kan utföras med olika detaljeringsgrad. Inventeringen genomfördes i detta fall med detaljeringsgrad **detalj**. Det innebär att redovisningen omfattar naturvärdesobjekt med en yta av 10 m<sup>2</sup> eller mer samt linjeformade objekt med en minsta längd av 10 m och 0,5 m bredd.



## Tillägg

Naturvärdesinventering enligt **Svensk Standard SS 19 90 00** kan utföras med olika tillägg. Vid denna inventering har nedanstående tillägg ingått:

4.5.2 Tillägget **naturvärdesklass 4**, vilket innebär att även naturvärdesobjekt med naturvärdesklass 4 – visst naturvärde – identifieras och avgränsas

4.5.3 Tillägget **generellt biotopskydd** vilket innebär att innebär att alla områden som omfattas av det generella biotopskyddet enligt miljöbalken 7 kap 11§ och förordning om områdesskydd oavsett storlek, identifieras och kartläggas.

4.5.5 Tillägget **detaljerad redovisning av artförekomst** vilket innebär att förekomster av naturvårdsarter redovisas på karta eller med koordinater. Det innebär inte att arterna eftersöks noggrannare men att varje påträffad förekomst redovisas med större noggrannhet.

## Nomenklatur – namnpresentation

Samtliga arter anges med vedertagna svenska namn. Om svenskt namn saknas anges vetenskapligt namn. För naturvårdsarter presenteras det vetenskapliga namnet i tabell. Namnen, såväl de svenska som de vetenskapliga, följer dyn-taxa.



# Resultat

## Inventeringsområdet

### Läge

Inventeringsområdet ligger i norra delen av Vaggeryds samhälle och omgivningarna består huvudsakligen av tätortsbebyggelse. Ett par hundra meter västerut ligger en mindre sjö, Hjortsjön och mellan sjön och inventeringsområdet, längs med Linnarbäcken, finns våtmarker och lövskog. Hjortsjön förbinds i sin tur söderut till Lagan.

Följer man Linnarbäcken motströms åt nordost mot Yggesjön finns ytterligare grönområden med en mindre damm, lövträd och gräsmarker som bildar ett grönt stråk genom samhället.

### Beskrivning

Stora delar av inventeringsområdet består av bebyggelse i form av både bostadshus och hus med andra verksamheter och kringliggande tomtmarker med framförallt gräsmattor, men även inslag av lövträd.

Linnarbäcken rinner i norra och västra delen av inventeringsområdet. Bäckens är uträtad, men i västra kanten finns rester av den gamla åfåran kvar. Längs bäcken växer lövskog med mycket klibbal, men även björk, sälg, lönn, hägg, rönn och gran. Det finns inslag av något äldre träd, men de flesta är ganska unga.

Områden med lågt naturvärde är framförallt hårdgjorda ytor, gräsmattor och byggnader.

## Resultat av förarbete

Genomgångna källor redovisas i Bilaga – Förtydligande av metodik.

### Naturinventeringar

Det saknas information om tidigare naturinventeringar i de undersökta källorna.

### Naturvårdsarter

I Artdatabankens databaser finns flera fåglar rapporterade från inventeringsområdet. Dessa är främst överflygande (storspov (EN), vitkindad gås (§),



tornseglare (EN)) eller observationer under vintertid (rödvingetrast (NT), stare (VU), gråkråka (NT), björktrast (NT), duvhök (§)). Svartvit flugsnappare (NT) och grönfink (EN) har hörts sjunga i området och är båda fågelarter som skulle kunna häcka i inventeringsområdet. Rosenfink (NT) och ortolansparv (CR) har hörts vid ett tillfälle vardera och utgörs troligen bara tillfälligt passerande fåglar.

I närområdet finns ytterligare fågelarter rapporterade. De som på ett eller annat sätt bedöms kunna nyttja inventeringsområdet under häckningsperioden redovisas i tabell 1.

Förutom fåglar har den rödlistade dagfjärilen mindre blåvinge (NT) observerats vid järnvägen, knappt 500 meter sydost om inventeringsområdet, och där har även överkörda igelkottar (NT) noterats. I våtmarkerna mot Hjortsjön har snok (§) rapporterats (figur 4).

**Tabell 1.** Fågelarter som rapporterats under häckningstid i inventeringsområdets närområde och som bedöms kunna nyttja inventeringsområdet.

Vetenskapligt namn	Svenskt namn	Kategori	Referens/Kommentar
<b>Apus apus</b>	tornseglare	EN	Främst födosök, men kan tänkas häcka i hus i området
<b>Actitis hypoleucos</b>	drillsnäppa	NT	Kan eventuellt födosöka i bäcken
<b>Circus aeruginosus</b>	brun kärrhök	§	Kan födosöka i våtmarken alldeles väster om inventeringsområdet och ner mot sjön.
<b>Alcedo atthis</b>	kungsfiskare	VU	Bara vissa år. Finns inga bra häckplatser inom inventeringsområdet, men kan födosöka längs bäcken.
<b>Dryobates minor</b>	mindre hackspett	NT	Potentiell häckfågel
<b>Lanius collurio</b>	törnskata	§	Endast enstaka observation
<b>Corvus corone</b>	kråka	NT	Potentiell häckfågel
<b>Poecile palustris</b>	entita	NT	Potentiell häckfågel
<b>Riparia riparia</b>	backsvala	VU	Fodosök, inga lämpliga boplatser i inventeringsområdet
<b>Delichon urbicum</b>	hussvala	VU	Främst födosök, men kan häcka i hus
<b>Phylloscopus sibilatrix</b>	grönsångare	NT	Potentiell häckfågel
<b>Acrocephalus arundinaceus</b>	trastsångare	NT°	Främst närmare sjön
<b>Acrocephalus scirpaceus</b>	rörsångare	NT	Främst närmare sjön
<b>Curruca curruca</b>	ärtsångare	NT	Potentiell häckfågel
<b>Sturnus vulgaris</b>	stare	VU	Potentiell häckfågel

Vetenskapligt namn	Svenskt namn	Kategori	Referens/Kommentar
<b>Turdus iliacus</b>	rödvingetrast	NT	Troligen endast förbiflyttande, häckar främst längre norrut i Sverige
<b>Turdus pilaris</b>	björktrast	NT	Potentiell häckfågel
<b>Ficedula hypoleuca</b>	svartvit flugsnappare	NT	Potentiell häckfågel
<b>Phoenicurus ochruros</b>	svart röstjärt	NT	Häcker främst i industriområden
<b>Saxicola rubetra</b>	buskskvätta	NT	Potentiell häckfågel
<b>Chloris chloris</b>	grönfink	EN	Potentiell häckfågel
<b>Emberiza schoeniclus</b>	sävsparv	NT	Potentiell häckfågel
<b>Phylloscopus sibilatrix</b>	grönsångare	NT	Potentiell häckfågel

## Gällande områdesskydd

Delar av området kan omfattas av strandskydd. I övrigt har inga delar av inventeringsområdet tidigare registrerats som skyddade genom kap. 7 Miljöbalken.

## Resultat av fältinventering

### Naturvärdesobjekt

Nio naturvärdesobjekt registrerades under inventeringen. Totalt omfattas knappt hälften av inventeringsområdet av naturvärdesobjekt (0,9 hektar av inventeringsområdets 2 hektar).

- Fyra objekt med **naturvärdesklass 3 – påtagligt naturvärde**: ett vattendrag (Linnarbäcken), en grävd damm, en lövsumpskog och ett område kring Linnarbäckens gamla åfåra.
- Fem objekt med **naturvärdesklass 4 – visst naturvärde**: ädellövträd på gräsmatta, äppelträd på gräsmatta, björkar på gräsmatta och två lövskogsobjekt längsmed Linnarbäcken.

### Naturvårdsarter

Fem naturvårdsarter noterades under inventeringen:

- Hårklomossa** är fridlyst enligt 8 § artskyddsförordningen, vilket innebär att man inte får ”plocka, gräva upp eller på annat sätt ta bort eller skada exemplar av växterna, och ta bort eller skada frön eller andra delar.” Det är också en typisk art för flera natura 2000-naturtyper (svämlövskog (9750),



lövsumpskog (9080) och svämädellövskog (9760)). Arten växer i strandmiljöer som tidvis översvämmas, ofta på trädbaser eller stenar. Den har minskat till följd av vattenreglering men i Europa har den ändå sina starkaste förekomster i Sverige. Den växer på en trädbas vid Linnarbäcken.

- **Blåsfliksmossa** är en signalart och typisk art för natura 2000-naturtypen lövsumpskog (9080). Den finns oftast på sten i fuktiga miljöer, men ibland även på träd. Här förekommer den på en lönn i trädgården utanför tandläkarmottagningen, en inte helt normal miljö för arten.
- **Skuggsprötmossa** är en signalart och typisk art för natura 2000-naturtypen ädellövskog i branter (9180). Den växer på stenblock, trädbaser och liknande i skogar med hög luftfuktighet. Här växte den några meter från bäcken i naturvärdesobjekt 4.
- **Missne** är en typisk art för flera natura 2000-naturtyper (9750 Sväm-lövskog, 9080 Lövsumpskog och 9760 Svämädellövskog). Den växer rikligt i den tidigare åfåran av Linnarbäcken.
- **Skogsalm** är rödlistad som akut hotad (CR) till följd av att den har drabbats av almsjukan som drastiskt har minskat den svenska populationen av arten. Skogsalm är dock fortfarande någorlunda allmänt förekommande, även i triviala miljöer, och används därför inte vid bedömningen av ett naturvärdesobjekts artvärde. I området finns endast yngre skogsalmar och sly.

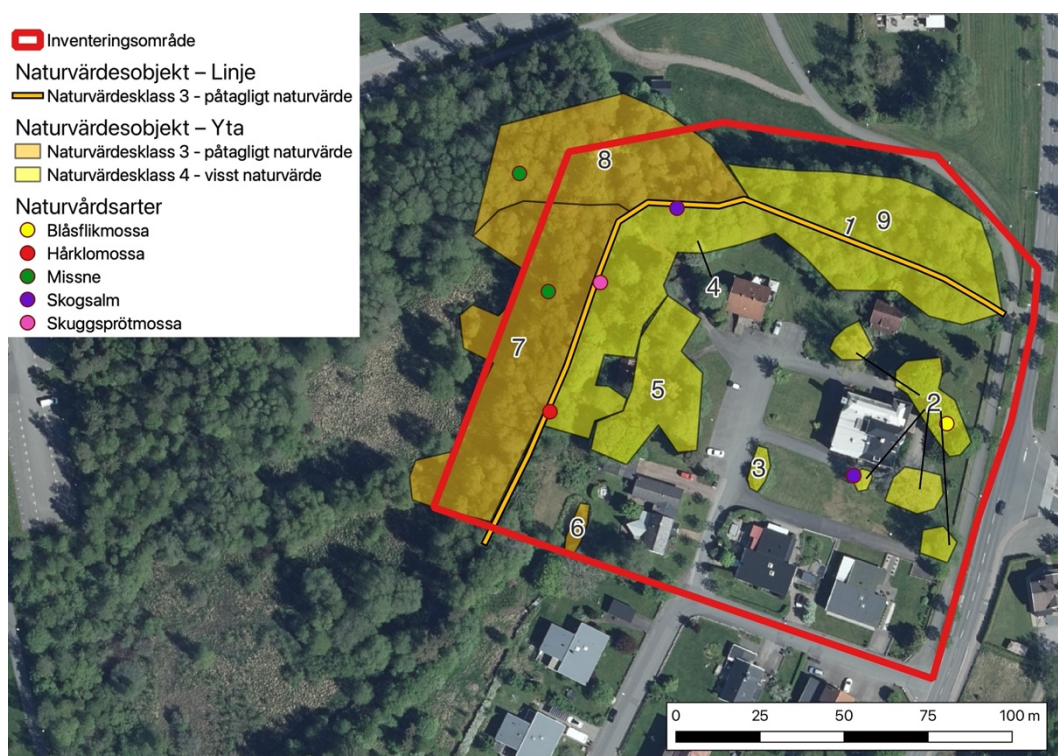
**Tabell 2.** Påträffade naturvårdsarter inom inventeringsområdet vid fältinventeringen.

Organismgrupp	Svenskt namn	Vetenskapligt namn	Kategori
Mossor	Hårklomossa	<i>Dichelyma capillaceum</i>	§, T
Mossor	Blåsfliksmossa	<i>Lejeunea cavifolia</i>	S, T
Mossor	Skuggsprötmossa	<i>Eurhynchium striatum</i>	S, T
Kärlväxter	Missne	<i>Calla palustris</i>	T
Kärlväxter	Skogsalm	<i>Ulmus Glabra</i>	CR

Inventering av naturvårdsarter (se Bilaga – Förtydligande av metodik) syftar till att med rimlig säkerhet utgöra underlag för naturvärdesbedömning samt avgränsning av naturvärdesobjekt och landskapsobjekt. Det innebär att det kan finnas fler naturvårdsarter, rödlistade arter och skyddade arter utöver de som påträffats och redovisats. För att med större säkerhet konstatera eller utesluta om vissa arter finns eller inte finns i ett område krävs normalt upprepade, specialiserade, artinriktade och fördjupade inventeringar.

De under inventeringen påträffade naturvårdsarterna kommer att registreras på Artportalen.





**Figur 4.** Naturvärdesobjekt som avgränsades under inventeringen samt noterade naturvårdsarter.

### Generella biotopskydd

Det registrerades inga objekt som omfattas av generellt biotopskydd under inventeringen. Alla miljöer som omfattas, utom alléer, ska ligga i jordbruksmark, vilket det inte är här.

För alléer gäller att det ska vara minst fem träd och att dessa ska vara vuxna. I nordöstra kanten finns en mycket ung allé som inom ett par decennier, när träden kan betraktas som vuxna, kommer att vara generellt biotopskyddad.



## Redovisning av naturvärdesobjekt

### Objekt ID: 1. Linnarbäcken



**Längd:** 227 meter

**Preliminär naturvärdesbedömning:** Naturvärdesklass 3 – Påtagligt naturvärde

**Dominerande naturtyp:** Vattendrag

**Biotoper:** Uträtad bäck

**Beskrivning:** Linnarbäcken, ett cirka fem meter brett lugnflytande vattendrag. Bäckens är uträtad för ett femtiotal år sedan från att tidigare ha varit kraftigt meanderande och är, förutom en kraftig sväng, helt rak. Den kantas av träd, bland annat klibbal, björk, gran, sälg, hägg, gråvide och lönn. Marken väster om bäcken har tidigare varit svämplan som översvämmats regelbundet, men det är osäkert i vilken mån dessa svämplan fortfarande översvämmas.

**Biotopkvalitéer:** Rinnande vatten

**Naturvårdsarter:** Hårklomossa (§)

**Kommentar:** Bäckens har endast bedömts visuellt från land (dvs ingen undersökning av t.ex. vattenkvalitet, vattenlevande organismer etc.) och naturvärdesbedömningen anges därför som preliminär.



## Objekt ID: 2. Lövträd på gräsmatta



**Areal:** 0,07 hektar

**Naturvärdesbedömning:** Naturvärdesklass 4 – Visst naturvärde

**Dominerande naturtyp:** Park och trädgård

**Biotoper:** Lövträd

**Beskrivning:** Lövträd som står spridda på en gräsmatta. Det rör sig om en grupp med tre lönnar samt fristående träd i form av en ek, en pil, en björk och en skogsalm.. Eken har dålig vitalitet, med många grenar utan löv och pilen är döende. På en av lönnarna finns ett savflöde.

**Biotopkvalitéer:** Halvgamla ädellövträd, döda grenar, savflöde

**Naturvårdsarter:** Blåsflikmossa (S)



### Objekt ID: 3. Tre äppelträd



**Areal:** 60 m<sup>2</sup>

**Naturvärdesbedömning:** Naturvärdesklass 4 – Visst naturvärde

**Dominerande naturtyp:** Park och trädgård

**Biotoper:** Äppelträd

**Beskrivning:** Tre äldre äppelträd. Det finns enstaka döda grenar och början på håligheter.

**Biotopkvalitéer:** Nektar-/pollenresurs, död ved, håligheter.

**Naturvårdsarter:** -



## Objekt ID: 4. Ung lövskog längs Linnarbäcken



**Areal:** 0,23 hektar

**Naturvärdesbedömning:** Naturvärdesklass 4 – Visst naturvärde

**Dominerande naturtyp:** Skog och träd

**Biotoper:** Lövskog

**Beskrivning:** Blandskog på syd-/östsidan av Linnarbäcken med främst unga träd av bland annat klibbal, björk, hägg, sälg, skogsalm och gran. Det finns även en grov poppel och en grov björk och några ganska grova, men snabbväxta, granar. I nordvästra delen finns ett område med frodig vegetation av nässlor, kirskål och de inväsiga arterna parksallat och jättebalsamin.

**Biotopkvalitéer:** Grova träd, lövträdsdominans, strandmiljö

**Naturvårdsarter:** Hårklomossa (§), skuggsprötmossa (S), skogsalm (CR).



## Objekt ID: 5. Björkar på gräsmatta



**Areal:** 0,09 hektar

**Naturvärdesbedömning:** Naturvärdesklass 4 – Visst naturvärde

**Dominerande naturtyp:** Park och trädgård

**Biotoper:** Björkar på gräsmatta.

**Beskrivning:** En samling halvgamla björkar på en gräsmatta. Några av björkarna har mindre håligheter. I sydvästra hörnet står även en sälg och en lönn, i sydöstra hörnet en tall och mitt på en pil.

**Biotopkvalitéer:** Hålträd, lövträd.

**Naturvårdsarter:** -



## Objekt ID: 6. Grävd damm på tomtmark



**Areal:** 60 m<sup>2</sup>

**Preliminär naturvärdesbedömning:** Naturvärdesklass 3 – Påtagligt naturvärde

**Dominerande naturtyp:** Småvatten

**Biotoper:** Grävd damm

**Beskrivning:** En mindre grävd dammen i kanten av en tomt. Det växer rikligt med gäddnate i dammen och i norra delen växer mycket starr. I södra kanten växer strutbräken, som dock troligen är spridd från odlingar snarare än ett vilt bestånd. Dammen bedöms vara lämplig för till exempel sländor och groddjur, i synnerhet om det inte är några fiskar i dammen.

**Biotopkvalitéer:** Öppet vatten, vattenvegetation.

**Naturvårdsarter:** -

**Kommentar:** Dammen har endast bedömts på avstånd då den ligger på tomtmark som inte har fått beträdas. Naturvärdesbedömningen är därför preliminär.

## Objekt ID: 7. Fuktig mark kring Linnarbäckens gamla åfåra



**Areal:** 0,26 hektar (0,2 hektar inom inventeringsområdet)

**Naturvärdesbedömning:** Naturvärdesklass 3 – Påtagligt naturvärde

**Dominerande naturtyp:** Småvatten/igenväxningsmark

**Biotoper:** Före detta åfåra

**Beskrivning:** Fuktig mark i och kring Linnarbäckens gamla åfåra. I de blötaste partierna växer mycket missne och även strandklo, sjöfräken, skogssäv, strandlysing och olika starrar. I torrare delar växer bland annat grenrör, strandlysing, nässlor, fackelblomster och strätta. Marken är en mosaik av öppen mark, videsnår och blandskog med klibbal, björk, gran, gråvide och brakved. Naturvärdet är högst i den gamla åfåran, medan torrare delar, både de öppna delarna och de med skog, har ett något lägre naturvärde.

**Biotopkvalitéer:** Blöt mark, bryn, mosaik av olika miljöer, dominans av lövträd

**Naturvårdsarter:** Missne (T)

**Kommentar:** Delar av den gamla meandrande åfåran går utanför inventeringsområdet och dessa delar har tagits med i naturvärdesobjektet.



## Objekt ID: 8. Alsumpskog



**Areal:** 0,19 hektar (0,9 hektar inom inventeringsområdet)

**Naturvärdesbedömning:** Naturvärdesklass 4 – Visst naturvärde

**Dominerande naturtyp:** Skog och träd

**Biotoper:** Alsumpskog

**Beskrivning:** Fuktig till blöt lövskog med framförallt klibbal. Vegetationen är frodig med strandlysing, missne, strandklo, älggräs, kärrbräsma och vänderot. Även rikligt av den invasiva arten jätdebalsamin. Det finns inslag av död ved.

**Biotopkvalitéer:** Hög mark- och luftfuktighet, lövträdsdominans.

**Naturvårdsarter:** Missne (T)

**Kommentar:** Objektet fortsätter utanför inventeringsområdet. De delar utanför inventeringsområdet som har besökts i samband med inventeringen har tagits med i objektet, medan skogen längre västerut inte har bedömts.





## Objekt ID: 9. Ung lövskog norr om Linnarbäcken



**Areal:** 0,15 hektar

**Naturvärdesbedömning:** Naturvärdesklass 4 – Visst naturvärde

**Dominerande naturtyp:** Skog och träd

**Biotoper:** Triviallövskog

**Beskrivning:** Fuktig skog längsmed Linnarbäcken med klibbal, björk, hägg, lönn och sälg. Skogen är ung även om det finns enstaka lite större träd. Bitvis är det tätt med sly. På marken saknas i stort sett vegetation. Det finns enstaka hålträd och bitvis finns ganska mycket klen död ved. På ett par ställen går grävda åsar tvärs genom objektet och i änden av dessa finns cementrör som mynnar i bäcken.

**Biotopkvalitéer:** Lövträdsdominans, hög luftfuktighet, död ved, hålträd

**Naturvårdsarter:** -

## Referenser

### Publikationer

- Naturvårdsverket. 2009. Handbok för artskyddsförordningen. Del 1. Fridlysning och dispenser. Handbok 2009:2. Naturresursavdelningen.
- Nitare, J. 2019. Skyddsvärd skog. Naturvårdsarter och andra kriterier för naturvärdesbedömning. Skogsstyrelsen. Jönköping.
- Nitare, J. 2000. Signalarter. Indikatorer på skyddsvärd skog. Flora över kryp-  
togamer. Skogsstyrelsen. Jönköping.
- SLU Artdatabanken. 2020. Rödlistade arter i Sverige 2020. SLU Artdatabanken, Uppsala.
- Svensk författningssamling 2007:845. Artskyddsförordning. Miljö- och energidepartementet.
- Swedish Standards Institute 2014. Naturvärdesinventering avseende biologisk mångfald (NVI) – Genomförande, naturvärdesbedömning och redovisning. – Svensk Standard SS 199000:214.

### Internetbaserade källor

[www.artfakta.se](http://www.artfakta.se)



## Bilaga – Förtydliganden av metodik

### Förarbete

För att identifiera potentiella naturvärdesobjekt flygbildtolkades hela inventeringsområdet med hjälp av ortofoto. Relevant information om biologiska bevarandevärden och naturvårdsintressen eftersöktes dessutom från följande källor:

- Länsstyrelsens WebbGIS
- Naturvårdsverkets Skyddad natur
- Skogsstyrelsens Skogens pärlor
- Jordbruksverkets databas TUVA
- Vatteninformationssystem i Sverige VISS
- Biotopkarteringsdatabasen
- Trafikverkets Lastkajen.
- ArtDatabanken. Uttag av rödlistade, fridlysta, N2000 och skyddsklassade arter. Uttag 19 augusti 2022.

### Naturvårdsarter

Med naturvårdsart avses art som indikerar att ett område har naturvärde eller som i sig själv är av särskild betydelse för biologisk mångfald. Bland naturvårdsarterna har rödlistade arter och skyddade arter särskild betydelse. Naturvårdsarter kan, men behöver inte, tillhöra en eller flera olika kategorier enligt nedan.

Med **rödlistad art** menas art som enligt den internationella naturvårdsunionens (IUCN) kriterier inte bedöms ha långsiktigt livskraftig population i Sverige utan löper risk att försvinna från landet. Rödlistade arter delas in i olika hotkategorier. NT= Nära hotad, VU = sårbar, EN = starkt hotad, CR = Akut hotad och RE = nationellt utdöd. Rödlistade arter markeras i rapporten med någon av ovanstående hotkategorier efter artnamnet. Kategorierna VU, EN och CR räknas som hotade (ArtDatabanken, 2020).

Skyddade arter markeras i rapporten med § efter artnamnet. Med **skyddad art** eller **fridlyst** avses art som omfattas av förbud enligt 4–9 §§ artskyddsförordningen. När det gäller fåglar, som samtliga är skyddade, är praxis att särskilt beakta rödlistade arter och arter som redovisas i bilaga 1 i EU:s fågeldirektiv. Stöd för en sådan praxis finns i Naturvårdsverkets handbok

(Naturvårdsverket 2009) där följande står att läsa: "Även om alla fågelarter omfattas av skydd enligt förordningen bör arter markerade med B i bilaga 1 till artskyddsförordningen, rödlistade arter samt sådana arter som uppvisar en negativ trend prioriteras i skyddsarbetet."

Skogsstyrelsen har tagit fram en förteckning över arter som genom sin närvaro indikerar att ett område har högt naturvärde i skog – **signalarter i skog**. Art som tillhör denna kategori markeras med S efter artnamnet. Arter som enligt Skogsstyrelsens förteckningar har lågt signalvärde i den aktuella regionen har inte beaktats vid naturvärdesbedömningen (Nitare 2000; Nitare 2019).

För varje Natura 2000-naturtyp finns en lista på **typiska arter**. Dessa används för att bedöma ett områdes bevarandestatus. Typiska arter markeras med T efter artnamnet. En typisk art anses i första hand vara relevant för vissa naturtyper, men i praktiken kan många typiska arter även fungera som naturvårdsarter även i andra naturtyper.

Arter som bedöms uppfylla definitionen för naturvårdsart men som inte tillhör någon av ovanstående kategorier markeras med NV efter artnamnet. Sådana arter kan vara mindre allmänna arter eller arter som kan betraktas som indikatorarter men som inte finns redovisade på officiella listor.

### Generellt skyddade biotopskyddsområden

Generellt skyddade biotopskyddsområden är skyddade enligt miljöbalken 7 kap 11§ och bilaga 1 till förordningen om områdesskydd. De flesta generellt skyddade biotopskyddsområdena finns i jordbrukslandskapet (Naturvårdsverket, 2012). Dessa är:

- Allé
- Källa med omgivande våtmark i jordbruksmark
- Odlingsröse i jordbruksmark
- Pilevall
- Småvatten och våtmark i jordbruksmark
- Stenmur i jordbruksmark
- Åkerholme